



# RAPPORT D'ACTIVITES

# 2023





- 3 LE MOT DE LA VICE-PRÉSIDENTE ET DU PRÉSIDENT
- 4 LE MOT DE LA DIRECTRICE PÉDAGOGIQUE
- 5 LE MOT DE LA DIRECTRICE ADMINISTRATIVE ET FINANCIÈRE
- 6 L'ARC EN QUELQUES CHIFFRES
- 7 LES PROJETS
- 8-9 FORMATION À L'ACCUEIL DES ÉLÈVES TSA
- 10 ÊTRE ENSEIGNANT-E À L'ARC
- 11 INTÉRVENTION D'ÉQUIPE
- 12 LES PSYCHOPÉDAGOGUES
- 13-15 LES ECSP
- 16 REMERCIEMENTS

# sommaire



Les élèves de la classe de Laurie, 5P et 6P

## LE MOT DE LA VICE-PRESIDENTE ET DU PRESIDENT

Toutes proportions gardées -notamment lorsque nous pensons à ce qui se passe ailleurs dans le monde, pas si loin de nous-, L'ARC a vécu en 2023 une forme de retour à la normalité tant dans son fonctionnement qu'au niveau de sa gouvernance.

Pour autant, cela ne signifie pas que l'équipe des professionnels ainsi que la direction se sont « reposées » sur leurs lauriers. Bien au contraire, il a été nécessaire cette année encore -il le faudra toujours- faire preuve d'engagement, de créativité, d'adaptation et d'innovation pour continuer à accompagner et œuvrer à la progression des élèves dans un contexte qui évolue. C'est l'ADN de L'ARC.

**Ainsi notre école doit être tournée vers l'avenir et les projets sont dès lors nombreux, spécialement pour développer/ enrichir les compétences des professionnels.**

Parcourir ce rapport d'activités vous donnera l'occasion de découvrir quelques-unes des démarches et des réflexions mises en œuvre, ainsi que les spécificités de certains métiers au sein de l'école.

Que les équipes soient ici remerciées et félicitées pour leur investissement professionnel, tout comme nos deux co-Directrices, l'administration et la logistique. Nos remerciements vont aussi aux parents et autres partenaires, ainsi qu'à tout le réseau permettant le bon fonctionnement de notre école.

Du côté du Conseil de Fondation, nous avons eu le plaisir d'accueillir M. Bernard Riedweg, qui a pris la suite de Mme Marie-Claire Bochet pour nous apporter son expertise dans le domaine pédagogique. Notre gratitude va également aux membres du Conseil pour le temps, bénévole, consacré à leur mission.

Très bonne lecture de ce rapport!

**Mahé Baer Ernst**  
Vice-Présidente

**François Stocco**  
Président



## LE MOT DE LA DIRECTRICE PEDAGOGIQUE



Melissa Mégevand  
Directrice Pédagogique

Cette année, nous entamons la révision de notre projet institutionnel.

C'est un travail de taille qui va nécessiter du temps et de nombreux échanges. Il est l'essence même de notre travail, ce qui nous pousse et nous motive au quotidien. Il nous définit dans le paysage genevois de l'enseignement et nous rend essentiel.

L'ARC est née il y a exactement 36 ans. Le projet pédagogique pensé et réfléchi à cette époque nous a portés jusqu'à aujourd'hui. Certes, il a connu quelques modifications pour continuer à s'inscrire dans le paysage afin de continuer à recevoir et à travailler avec les élèves que nous recevons. Aujourd'hui, il mérite qu'on s'y attèle et que nous le repensions afin qu'il mette en lumière nos compétences métiers que l'on propose pour les élèves avec des besoins particuliers.

Depuis plusieurs années, l'école inclusive nous pousse, nous, école spécialisée, à nous réinventer. Les besoins plus spécifiques des élèves que nous accueillons, nous challengent sans cesse et c'est passionnant! C'est aussi pour cette raison qu'il était temps de lui offrir un petit lifting!

C'est en équipe que nous allons le repenser. **Travaillant dans une équipe pluridisciplinaire, il nous semblait plus que nécessaire de mettre au centre l'élève et de nous considérer, nous professionnels, comme une enveloppe, entourant l'élève de nos valeurs et en lui offrant nos compétences pour être au plus proche de ses besoins.**

La commission participative composée d'un représentant de chaque corps de métier, s'attelle déjà à ce projet. Une fois par mois, elle se réunit autour du projet, elle confronte ses idées, ses idéaux et tente de tout mettre en lien pour que ce dernier représente au mieux toutes les merveilleuses compétences ainsi que le magnifique travail proposé dans cette école.

Nous nous réjouissons de vous en faire part bientôt...

Les élèves de la classe de Charlotte, 4 et 5P !

## LE MOT DE LA DIRECTRICE ADMINISTRATIVE ET FINANCIERE



Laetitia Trouvé  
Directrice Administrative  
et Financière

Après deux années intenses avec beaucoup de péripéties et peu de répit, 2023 a semblé plus calme et sereine malgré de nombreux projets et plusieurs créations de poste.

Du côté des projets, une très belle collaboration a débuté en août avec Madame Accietto et son équipe. Les collaborateurs vont bénéficier de plusieurs journées de formation durant les deux années à venir sur l'accueil des élèves TSA. C'est un projet incroyable qui est enfin en route!

Ensuite, Mesdames Mornata et Sarmiento nous accompagnent depuis la rentrée scolaire 2023 afin de promouvoir une communauté de pratique. C'est une expérience très enrichissante.

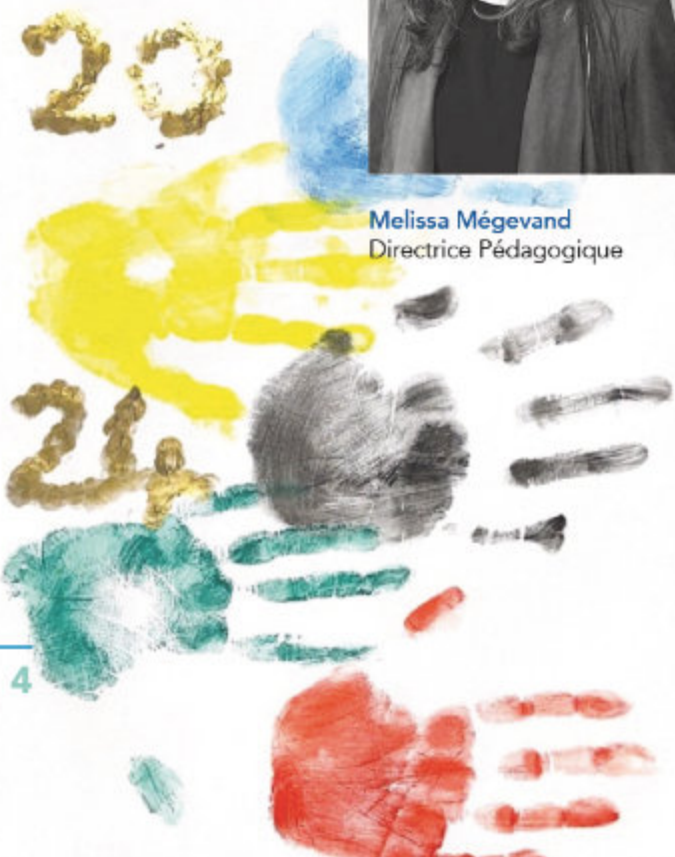
Du côté des ressources humaines, nous avons pu agrandir l'équipe avec la création de trois nouveaux postes. L'équipe pédagogique s'est agrandie accueillant une ECSP supplémentaire. Un éducateur et un éducateur en cours de formation sont quant à eux venus accroître l'équipe thérapeutique.

**Une belle et grande équipe toujours aussi motivée, investie et impliquée au quotidien pour tous les élèves.**

Travailler à L'ARC est et sera toujours une vocation!

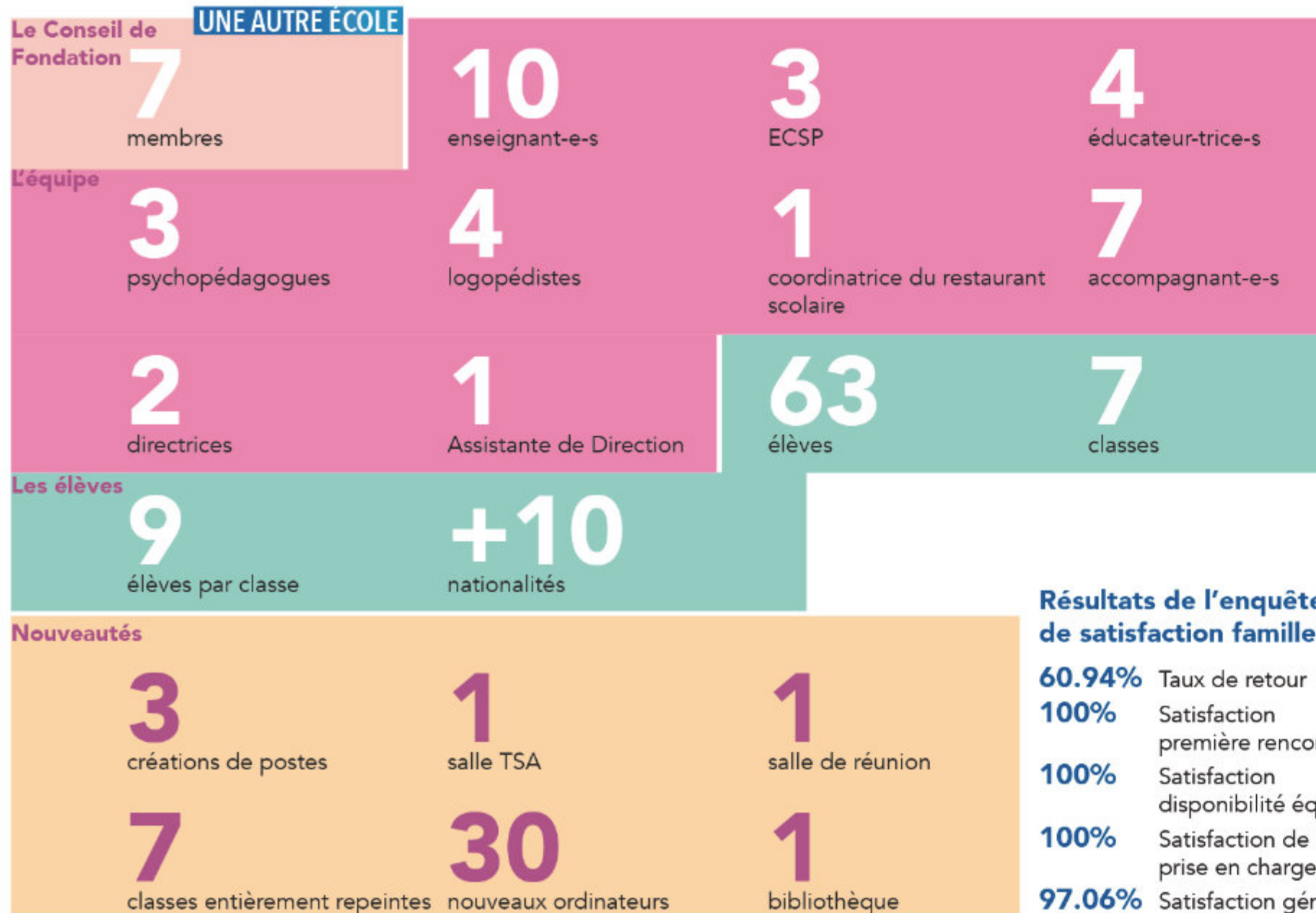


Les élèves de la classe de Karina, 8P !





# L'ARC en quelques chiffres



## Résultats de l'enquête de satisfaction familles 2023

<b>60.94%</b>	Taux de retour
<b>100%</b>	Satisfaction première rencontre
<b>100%</b>	Satisfaction disponibilité équipe
<b>100%</b>	Satisfaction de prise en charge enfant
<b>97.06%</b>	Satisfaction générale

## LES PROJETS!

### FORMATION TSA

Les collaborateurs de L'ARC bénéficient d'une formation, depuis la rentrée scolaire 2023 et sur une durée de deux années, avec Madame Accietto et son équipe sur l'accueil des élèves TSA.

Madame Nathalie Rojal, ECSP au sein de L'ARC, est la cheffe de ce projet.

Divers points sont et seront abordés sur ces deux années :

- Les aspects sensoriels
- Le fonctionnement cognitif
- La structuration temps-espace
- Le partenariat familial
- Les habiletés sociales
- Les comportements défis

### INTERVENTION EQUIPE

Depuis cette rentrée, une intervention d'équipe est en route avec Mesdames Mornata et Sarmiento afin de promouvoir une communauté de pratique sur des bases saines et solides.

### TRAVAUX DONT SALLE TSA

Une salle a été aménagée afin d'accueillir les élèves TSA qui souhaitent ou ont besoin d'un temps calme. Une tente sensorielle, des poufs géants, quelques livres, des leds...Un espace cocon le temps d'un instant.

### RENOUVELLEMENT PARC INFORMATIQUE

Grâce à des financements, tout le parc informatique a pu être renouvelé pour le grand bonheur de tous!



Les élèves de la classe de Julie, 7P I

Les élèves de la classe de Christèle, 8P I



# FORMATION DES COLLABORATEURS À L'ACCUEIL DES ÉLÈVES TSA



Marie-Jeanne Accietto

## L'importance de la formation spécialisée pour les enseignants travaillant avec des élèves autistes

L'éducation inclusive est un principe fondamental de notre société, visant à garantir que chaque enfant ait accès à une éducation de qualité. Cependant, pour les enfants autistes, cette inclusion peut être un défi complexe. C'est pourquoi la formation spécialisée des enseignants qui travaillent avec ces élèves et a fortiori dans des écoles spécialisées est d'une importance cruciale.

Le Dr Temple Grandin, une figure emblématique de l'autisme, a souligné : «L'autisme peut être un atout, mais seulement si nous éduquons efficacement les individus autistes.» Cette déclaration met en évidence le potentiel immense que les enfants autistes peuvent apporter à la société, à condition qu'ils reçoivent l'éducation et le soutien appropriés. La formation des enseignants est la clé pour libérer ce potentiel.

L'une des raisons pour lesquelles la formation spécialisée est essentielle réside dans la compréhension des caractéristiques uniques de l'autisme. Le Dr Tony Attwood, un psychologue clinicien renommé, explique : «Les personnes autistes ont souvent des façons de penser et de percevoir le monde qui diffèrent de celles des personnes neurotypiques.» Les enseignants non formés peuvent

avoir du mal à comprendre ces différences, ce qui peut entraîner des frustrations et des malentendus pour les élèves autistes. En revanche, une formation adéquate permet aux enseignants de mieux comprendre ces différences et d'adapter leurs méthodes d'enseignement en conséquence.

Un autre aspect crucial de la formation spécialisée est l'acquisition de compétences en communication et en gestion des comportements. Le Dr Barry M. Prizant, un expert en autisme, affirme : «La communication est au cœur de tout développement humain.» Pour les enfants autistes, qui peuvent rencontrer des défis dans la communication verbale et non verbale, il est impératif que les enseignants soient formés pour aider ces élèves à développer leurs compétences en communication. La gestion des comportements est également un domaine où la formation spécialisée est indispensable. Le Dr Ross W. Greene, auteur de «The Explosive Child,» souligne que les élèves autistes peuvent réagir de manière intense et imprévisible en raison de difficultés sensorielles ou de stress. Les enseignants formés sont mieux préparés à anticiper et à gérer ces comportements de manière positive, créant ainsi un environnement d'apprentissage plus serein et productif.

En outre, la formation spécialisée permet aux enseignants de mettre en œuvre des approches pédagogiques adaptées aux besoins des élèves autistes. Le modèle TEACCH développé par le Dr Eric Schopler, est un exemple d'approche efficace qui a fait ses preuves. Cette approche utilise des supports visuels et des structures organisationnelles pour aider les élèves autistes à mieux comprendre leur environnement et à s'engager dans l'apprentissage, mais aussi met au centre de la démarche la personne autiste et sa famille et ce tout au long de sa vie.

La formation spécialisée joue également un rôle crucial dans la promotion de l'inclusion sociale des élèves autistes. Le Dr Stephen Shore, un éducateur autiste renommé, souligne que «l'autisme est un aspect important de qui nous sommes, mais il ne devrait pas définir notre destinée.» Les enseignants formés sont mieux équipés pour créer des environnements inclusifs où les élèves autistes peuvent interagir avec leurs pairs neurotypiques de manière positive, favorisant ainsi leur intégration sociale.

La formation spécialisée offre aussi aux enseignants des outils pour collaborer efficacement avec les familles des élèves autistes. Le Dr Bryna Siegel, experte en autisme infantile, insiste sur l'importance de cette collaboration en affirmant que «les

parents sont les experts de leur enfant.» Les enseignants qui comprennent les besoins et les préoccupations des familles sont mieux à même de fournir un soutien holistique à leurs élèves.

En conclusion, la formation spécialisée des enseignants travaillant avec des élèves autistes est une composante essentielle de l'éducation inclusive. Comprendre les caractéristiques uniques de l'autisme, développer des compétences en communication et en gestion des comportements, mettre en œuvre des approches pédagogiques adaptées, promouvoir l'inclusion sociale et collaborer avec les familles sont autant de raisons pour lesquelles cette formation est indispensable. Comme le souligne le Dr Temple Grandin, «l'éducation efficace des individus autistes peut transformer des défis en opportunités.» La formation spécialisée est la clé pour réaliser cette transformation et permettre à chaque élève autiste de déployer son plein potentiel.

**A ce titre, nous pouvons être gré et soutenir les efforts de l'école spécialisée « L'ARC » à Genève d'avoir mis en place une formation pour l'ensemble de ses collaborateurs sur deux ans afin de plus et mieux répondre aux particularités de leurs élèves avec un TSA et à tout le groupe-classe par ricochet.**



## ETRE ENSEIGNANTE À L'ARC

En tant qu'école spécialisée, nous cherchons à répondre aux besoins spécifiques de chaque enfant, pour lui permettre d'entrer dans son métier d'élève. Pour répondre aux difficultés que l'élève avec autisme rencontre dans ses apprentissages et à l'école, il est important de comprendre la manière dont son trouble s'exprime et sur son fonctionnement propre.

Durant deux ans, les enseignants et l'équipe pluridisciplinaire suivent une formation en Autisme, qui allie la théorie à la pratique. Cette formation a pour but de nous sensibiliser aux particularités des élèves avec autisme, de réfléchir à l'environnement scolaire et à notre prise en charge pédagogique.

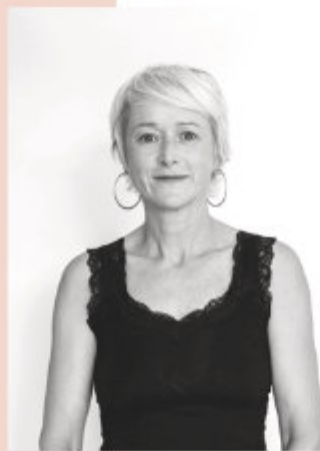
**Avoir un socle et une culture commune pour accompagner l'élève avec autisme et rendre son environnement scolaire visible et compréhensible.**

Cette formation couvre les éléments fondamentaux qui nous permettent de comprendre la pensée autistique. Nous y abordons les aspects sensoriels, le fonctionnement cognitif, les habiletés sociales... Les différentes formatrices viennent ensuite observer l'élève avec autisme dans le cadre de la classe, pour nous amener à réfléchir à nos pratiques professionnelles respectives.

Elles portent une attention particulière aux outils visuels, à la structuration de l'espace et du temps, à la manière de communiquer et de séquencer. Ces observations font ensuite l'objet d'un moment d'échanges avec les différents intervenants.

Ce sont autant de pistes de réflexion et d'action qui nous permettent d'accompagner au mieux l'élève avec autisme dans son parcours scolaire. Nous pouvons alors y réfléchir en équipe et surtout en lien avec la famille, qui est la plus à même d'identifier les besoins spécifiques de son enfant.

**Merci à Mme Accietto, Mme Coudert, Mme Conti et Mme Majeres pour leur contribution riche de conseils et d'inspiration.**



Nathalie Rojal

## INTERVENTION D'EQUIPE

Avec une nouvelle direction vient une transition. Pour amener l'équipe à travailler sur cette belle transition, L'ARC, une autre école a fait appel à deux superviseuses : Mesdames Cécilia Mornata et Juana Sarmiento. A mi-parcours de l'accompagnement, elles ont répondu à nos questions dont voici le retour.

**Pouvez-vous nous donner quelques explications sur votre métier ?**

Nous intervenons dans différentes organisations pour accompagner les équipes et les personnes qui font partie de ces équipes autour de questions en lien avec le travail et son organisation, les dynamiques collectives dans le travail, et le développement des compétences de ces collectifs.

**Qu'est-ce qui vous a intéressées et motivées avec notre projet ?**

Ce qui est intéressant au sein de votre structure c'est d'une part, la nature du travail qui est à la fois individuel et fortement collectif et d'autre part, l'hétérogénéité des profils et métiers qui sont tous voués à réussir l'accompagnement des élèves.

Cet accompagnement réalisé par toute l'équipe de L'ARC est non seulement essentiel mais très exigeant. C'est dans ce contexte de travail particulier que vous vivez actuellement une transition dans laquelle vous vous êtes, en tant que collectif, engagés pour faire émerger quelque chose de novateur. Cette transition est issue d'un moment difficile, de crise. On consi-

dère les temps de crise comme des opportunités vers de nouveaux possibles, à condition que l'équipe puisse cheminer ensemble à travers cette transition. Ceci nous semble être le cas ici.

**Comment percevez-vous l'équipe de L'ARC ?**

**On remarque que l'équipe de L'ARC est très engagée et qu'il y a une volonté chez tous et toutes de trouver collectivement une meilleure manière de travailler.**

**Quel bénéfice avez-vous retiré de votre accompagnement de l'équipe de L'ARC ?**

Nous vous accompagnons dans un processus d'apprentissage, de développement. C'est-à-dire que nous sommes en train de vous accompagner à réfléchir autrement à votre activité, à votre manière de travailler ensemble pour la transformer. Cet avenir que nous tricotons ensemble aujourd'hui est, à certains égards, incertain. Cela nous amène à adapter continuellement et très finement nos manières de répondre à vos besoins en tant que collectif mais aussi en tant que personnes. Cette intervention met bien en lumière l'activité de facilitation, qui est une facette importante de notre métier de formatrices. Cette activité nous demande de négocier avec nos propres besoins de certitudes. Ce tricotage dont on parlait plus haut, implique une remise en question permanente



Cecilia Mornata



Juana Sarmiento

et l'acceptation de la nature éminemment contingente des réponses qu'on peut apporter. Ceci est un apprentissage merveilleux, parce qu'il nous donne la possibilité de comprendre que, si bien la planification est cruciale, la vie est toujours faite d'incertitudes.

Nous remercions vivement Mesdames Cécilia Mornata et Juana Sarmiento pour le temps consacré à notre entretien et la qualité de nos échanges.



## LES PSYCHOPEDAGOGUES



Fabienne Robbiani



Philippe Broch



Lisa Poku

L'équipe psychopédagogique est composée de 3 personnes pour un total de 250% de temps de travail : Fabienne Robbiani, Lisa Poku et Philippe Broch.

Notre fonction a beaucoup évolué ces dernières années en lien avec le changement de population que L'ARC

accueille aujourd'hui et les nouveaux besoins qui en résultent. En effet, un plus grand nombre d'enfants nous sont adressés avec un diagnostic TSA qui nécessite une prise en charge et un accompagnement spécifique.

L'école s'inscrit dans un contexte social en perpétuelle mouvance, ce qui nous amène régulièrement à nous questionner sur les interventions prioritaires apportées auprès de chaque enfant et de sa famille. Les facteurs qui peuvent aujourd'hui entraver le développement harmonieux d'un élève sont multiples et doivent être pris en considération dans la vision globale et l'accompagnement proposé.

Initialement, nous accueillions principalement des élèves avec des troubles des apprentissages nécessitant un accompagnement personnalisé dans une dimension psycho-affective. Notre présence en classe permettait alors d'apporter un regard

croisé sur les besoins individuels de chaque élève et d'y remédier au travers d'un suivi régulier.

**Aujourd'hui, dans le souci de répondre à l'évolution des besoins de ces enfants, un focus particulier est mis sur la gestion émotionnelle, comportementale et relationnelle.**

C'est ainsi que depuis 2019, les psychopédagogues co-animent, à deux, des groupes thérapeutiques composés de 2 à 7 élèves. Dans ces séances hebdomadaires, nous offrons un espace de confiance pour travailler les habiletés sociales, l'estime de soi, le sentiment de compétences, les émotions et la théorie de l'esprit. Chaque groupe est composé de façon relativement homogène (âge, sexe, difficultés) afin de faciliter l'échange et l'expression de soi. Les différentes thématiques sont abordées à l'aide de supports variés tels que des jeux visant le développement socio-affectif et émotionnel de l'enfant, des jeux de rôles qui favorisent la discussion et la découverte de soi-même et des autres. Nous profitons aussi des conflits survenant à l'école pour nourrir nos échanges et trouver des pistes de réponses alternatives.

Le déroulement de ces séances est ritualisé et met un accent particulier en début et fin de séance sur l'expression et la reconnaissance de ses propres émotions. Des règles de comportement sont définies et une importance particulière est mise sur la confidentialité des échanges afin que chacun puisse se sentir en confiance dans le groupe.

## LES ECSP

Horaire	Déroulement de la matinée
8h00-8h30	<b>Accueil</b> Les élèves descendent des minibus et viennent déposer leur téléphone dans une boîte. Ils peuvent rester un moment dehors ou aller en classe, mais c'est un moment où on prend le temps de « papoter » et de se dire BONJOUR !
8h30-9h00	<b>Aide aux devoirs dans la salle ECSP</b> Les élèves peuvent s'inscrire à l'aide aux devoirs le mardi et le jeudi. Ils ont à leur disposition le matériel nécessaire. Je réponds à leur question, je lis le texte de lecture avec eux et leur propose des outils pour faciliter la compréhension de certaines notions.
9h00-9h30	<b>Lecture dans la salle ECSP</b> Moment de lecture en petit groupe de niveau. Les élèves apprennent des stratégies de lecture et découvrent de nouveaux albums. C'est un moment pour apprendre à écrire et lire à voix haute.
9h30-10h00	<b>Mathématique dans la salle ECSP</b> Pour comprendre la construction du nombre, on passe par la manipulation. Cela rend les apprentissages concrets et ludiques. On apprend en s'amusant.
10h00-10h20	<b>Récréation</b> Surveillance de la récréation : quatre adultes se répartissent dans la cour pour surveiller les différents lieux et s'assurer du bien-être de chaque enfant.
10h20-11h45	<b>Production écrite en classe avec l'enseignante</b> Dans la classe, à deux adultes nous travaillons sur le texte argumentatif. Le cours se fait en plusieurs étapes : une production orale où les enfants donnent leur avis sur un sujet précis, un travail écrit pour apprendre à trouver des arguments et des ateliers de manipulation en petit groupe.
11h45-13h30	Repas

*Je suis pour/  
Je suis contre  
Avoir le téléphone  
dans ma chambre  
Parce que...*



# LES ECSP

## 13h30

Les cours reprennent. Je vais avec Christèle chercher sa classe qui est censée l'attendre patiemment en cortège, au poteau, dans la cour de récréation. Nous montons tous ensemble au deuxième étage.

Une fois prêts, les élèves s'assoient sur le banc du vestiaire et vont deux par deux aux toilettes. En classe, c'est le moment de la conjugaison. Les élèves travaillent le futur, mais B. est en avance sur les autres. Il connaît déjà ce temps par cœur. Je lui ai donc préparé la découverte d'un verbe irrégulier, soit le verbe « employer ». Je descends avec lui dans la salle ECSP. Nous voyons ensemble les particularités de ce verbe. Je lui donne un outil qui lui permettra de s'y référer lorsqu'il devra se souvenir de ce qu'on a pu se dire. Nous remontons en classe. Les autres élèves sont au travail. Je donne à B. son exercice sur la notion que nous venons de voir ensemble.

Il le fait avec l'outil devant lui.

Je reste en classe et j'aide les élèves qui en éprouvent le besoin.

## 14h30

La conjugaison se termine. C'est l'heure du travail autonome. Les élèves prennent leur classeur de travail, regardent où ils en sont et font leurs activités respectives. Ils ont 20 minutes pour avancer dans leur rallye-lecture, faire les fiches d'entraînement, passer leurs ceintures de couleur dans les différentes disciplines ou encore faire un jeu de réflexion. Dans leur tournus en pleine autonomie, Christèle profite de ce temps pour appeler certains élèves pour les faire avancer dans les notions à découvrir ou à revoir. Moi, je tourne auprès des autres élèves et réponds à leurs questions. Je suis là aussi pour que les élèves restent calmes afin que Christèle et son petit groupe d'élèves puissent travailler efficacement.

## 15h00

L'heure de la bibliothèque est arrivée. J'appelle L., N., E., B. et A., car c'est à leur tour d'aller emprunter un nouveau livre. En effet, cette année, une bibliothèque d'école s'est ouverte. Nous débutons et pourtant elle est déjà bien active. Les élèves et les adultes empruntent et rendent chaque semaine. Bientôt, 1000 ouvrages seront enregistrés dans le logiciel qui permet l'organisation de tout cela. En tant qu'ECSP, nous sommes responsables de la bibliothèque.

Je descends donc avec mon petit groupe. Malheureusement, B. a oublié son livre à rendre. Elle reste donc en classe, car on ne peut pas emprunter plus d'un livre à la fois. Je descends alors avec les autres. Arrivés à la bibliothèque, qui est aussi la salle ECSP, les élèves s'empressent de choisir un nouveau livre. Ils passent vers moi et mon ordinateur et rendent l'ancien livre et empruntent le nouveau. Ils s'installent sur les canapés et se mettent à lire, à se montrer les images.

Ils prennent parfois un troisième livre qui est à consulter uniquement à la bibliothèque.

## 15h20

Nous remontons en classe, avant que la cloche sonne. Les derniers préparatifs pour partir se font et nous descendons tous ensemble vers la sortie.

## 15h30

Les élèves partent avec leur minibus respectif.

### *Une petite pause s'impose.*

## Aux alentours de 15h45

C'est jeudi et c'est le moment où, avec Christèle et Karina, nous nous rencontrons pour organiser la semaine suivante. Nous discutons des objectifs à travailler. Nous planifions les leçons. Nous nous répartissons les tâches de ce qui doit être préparé. À la fin, chacun et chacune sait ce qu'il doit faire avant et pendant les leçons prévues. Ce moment nous permet aussi d'ajuster nos regards et nos évaluations des élèves. Nous échangeons et construisons ensemble.

## 16h30

Je passe dans la salle des maîtres pour me rendre à mon bureau. Fabienne est là et me demande ce que je pense de la situation de B. Nous discutons de ce que nous pourrions faire pour qu'il puisse atteindre ses objectifs au niveau de son comportement. Laurent passe par là aussi et ajoute un autre point de vue à notre discussion.

## 17h00

J'arrive à mon bureau et prépare les leçons de la semaine prochaine. Réflexions, constructions et photocopies sont de mises.

## 17h30

Avec mes collègues ECSP, nous discutons encore du projet autour de l'Escalade dont nous avons la charge. Il reste encore quelques petits points à peaufiner.

## 17h45

Après avoir rangé la salle ECSP, monté les chaises et tabourets pour que Maria puisse faire le ménage, rangé ma place de travail, je mets ma veste. Je déplace l'étiquette sur le tableau à l'entrée de l'école (c'est d'ailleurs la sortie aussi) sous l'intitulé « absent ». Je rentre chez moi.



Nathalie Rojal



Patricia Witschard Klein



Yann Rigal





# LA BIBLIOTHEQUE

## Ouverture de la bibliothèque de l'école gérée par les ECSP

La bibliothèque accueille aujourd'hui 875 livres!

- Des albums de jeunesse pour les différents niveaux de lecture
- Des livres à écouter
- Des bandes dessinées
- Des mangas
- Des livres sur la nature, les animaux ...
- Des manuels scolaires pour les adultes

Les élèves ont leur carte de prêt et viennent régulièrement chercher un nouveau livre. Ils adorent et nous aussi!

Merci à ceux qui nous ont fait don de livres.



# REMERCIEMENTS

Nous adressons nos plus chaleureux remerciements à nos donateurs :

- Madame Accietto
- Madame Coudert
- Madame Conti
- Madame Majeres
- Madame Mornata
- Madame Sarmiento
- L'entreprise POCO
- L'entreprise EXPRESS IT
- La Fondation Hans Wildorf
- La Loterie Romande

Merci aux membres du Conseil de Fondation pour leur soutien.

Merci à tous les collaborateurs de L'ARC pour leur investissement sans faille au quotidien!

Et merci à tous nos élèves sans qui L'ARC ne serait pas...



## Jubilés 2023 !



Melissa Mégevand  
15 ans !



Lisa Poku  
10 ans !



Corinne Moser  
50 ans !

## Anniversaire en 2023 !

Repas à la Maison de Quartier pour les plus jeunes ! Projet intergénérationnel !



Un petit déjeuner à L'ARC ! La classe de Laurie, quelle chance !









# RAPPORT D'ACTIVITES

2023



**UNE AUTRE ÉCOLE**



L'ARC, une autre école a obtenu, en 2014, le renouvellement du Quality School Certificate (système référentiel de qualité pour la certification des institutions scolaires) délivré par l'organisme de certification ProCert.



Avec le soutien de la République et Canton de Genève, département de l'instruction publique, de la culture et du sport